



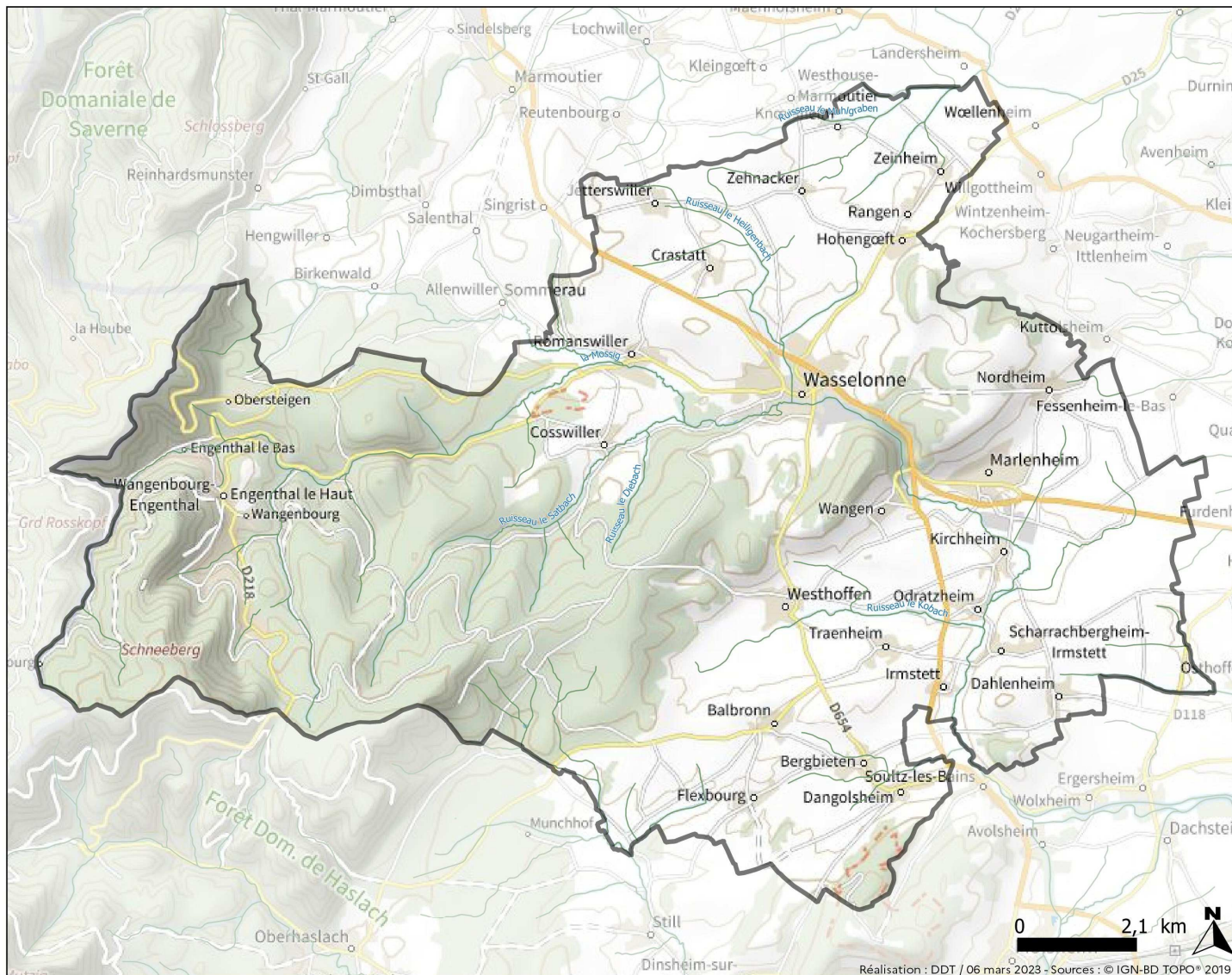
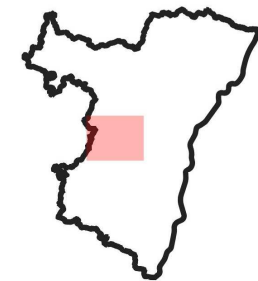
**PRÉFET  
DU BAS-RHIN**

*Liberté  
Égalité  
Fraternité*

# PANORAMA TERRITORIAL - Thème environnement

## Période 2022-2027

### CC DE LA MOSSIG ET DU VIGNOBLE



Contact :  
[ddt-planification@bas-rhin.gouv.fr](mailto:ddt-planification@bas-rhin.gouv.fr)

## Edito de la Préfète du Bas-Rhin

Le constat établi par la communauté scientifique dans son ensemble fait état, depuis de nombreuses années, d'une dégradation des milieux naturels en France, notamment les milieux aquatiques, mais également d'un appauvrissement significatif de la biodiversité. De plus, le changement climatique est à l'origine de sécheresses de plus en plus fréquentes. Les événements climatiques de plus en plus inhabituels que nous connaissons par ailleurs sont le révélateur de ces changements profonds. Aujourd'hui, nos concitoyens expriment une attente forte de préserver notre environnement.

Répondre à ces enjeux nécessite de mobiliser toutes les ressources disponibles sur le territoire, en s'appuyant notamment sur les intercommunalités et sur leurs compétences, tant en GEMAPI (Gestion des Milieux Aquatiques et Prévention des Inondations) qu'en eau potable ou en assainissement, que ces compétences soient exercées en propre ou transférées à des syndicats.

Afin de faciliter l'exercice de vos compétences, les services de l'État du Bas-Rhin ont produit un document de synthèse sur le périmètre de chaque intercommunalité, afin de mieux connaître les enjeux environnementaux existants sur vos territoires et lister les actions déjà engagées ou à mettre en œuvre dans les domaines de l'eau et de la nature. Il vient compléter le Programme d'Actions Opérationnel Territorialisé (PAOT) élaboré à l'échelle départementale par la mission inter-services de l'eau et de la nature (MISEN), en concertation avec les acteurs locaux.

Je remercie l'ensemble des acteurs pour la mise en œuvre des actions de préservation des milieux naturels de notre territoire. La mobilisation de tous est indispensable pour relever cet immense défi que représente aujourd'hui la reconquête du bon état écologique et environnemental de nos territoires.



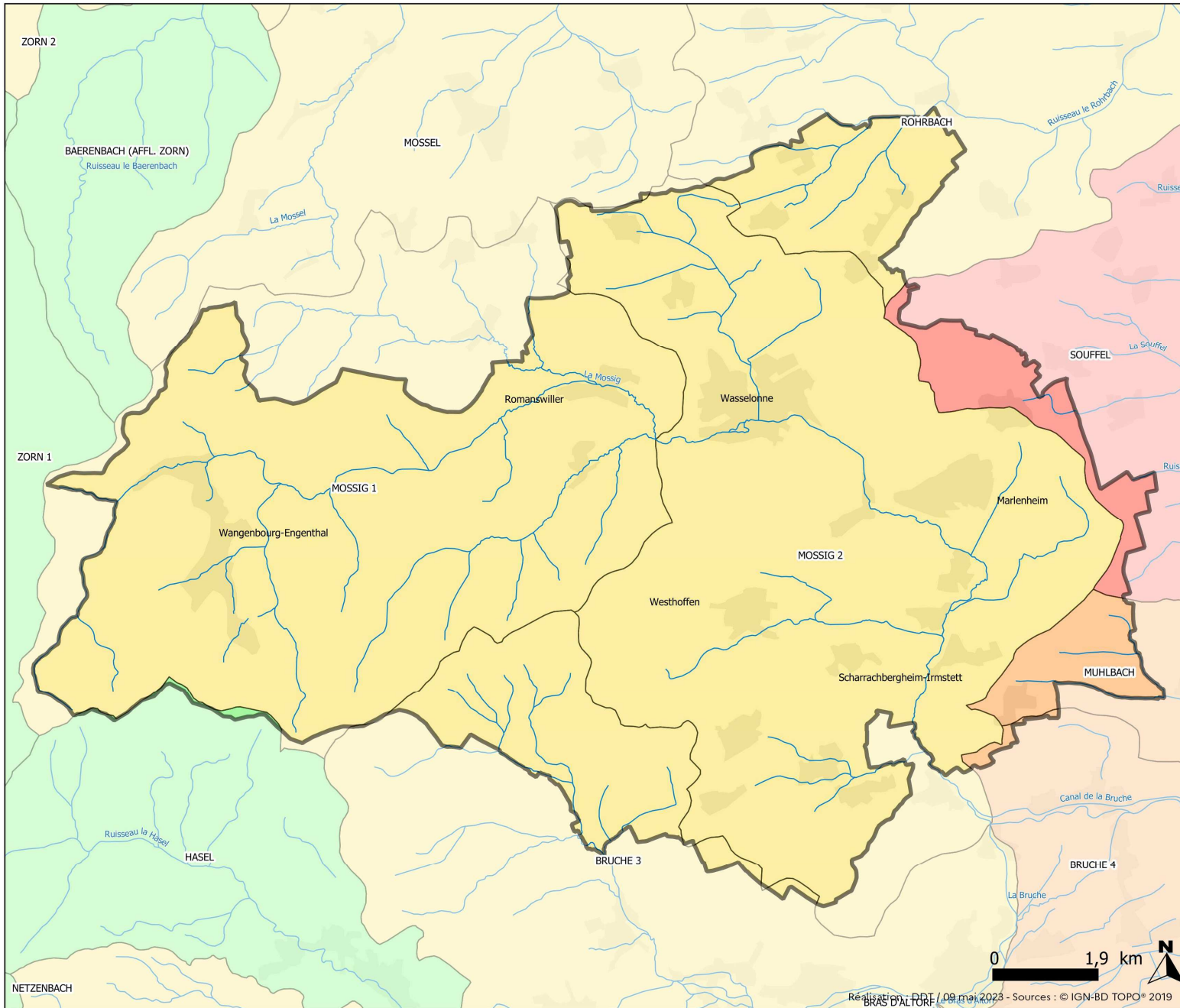
Josiane CHEVALIER

# GLOSSAIRE

<b>Sigle</b>	<b>Signification</b>
AAC	Aire d’Alimentation de Captage
APPB	Arrêté Préfectoral de Protection du Biotope
DBO <sub>5</sub>	Demande Biologique en Oxygène sur 5 jours
EIN	Évaluation d’incidence
ENP	Espace Naturel Protégé
ENS	Espace Naturel Sensible
ERC	Éviter – Réduire – Compenser
GEMAPI	Gestion des Milieux Aquatiques et Prévention des Inondations
ICPE	Installation Classée pour la Protection de l’Environnement
Liste 1	Cours d’eau classé au titre de l’article L. 214-17 du Code de l’environnement
Liste 2	Cours d’eau classé au titre de l’article L. 214-17 du Code de l’environnement
MES	Matières en Suspension
N2000 ZPS	Zone Spéciale de Protection Natura 2000
N2000 ZSC	Zone Spéciale de Conservation Natura 2000
PAOT	Plan d’Actions Opérationnel Territorialisé
PAPI	Programme d’Actions de Prévention des Inondations
PLUi	Plan Local d’Urbanisme Intercommunal
PNR	Parc Naturel Régional
PPR	Plan de Prévention des Risques
PPRI	Plan de Prévention des Risques Inondation
PTGE	Projet de Territoire pour la Gestion de l’Eau
RAMSAR	Zone humide reconnue au titre de la convention Ramsar sur les milieux humides
RNR	Réserves Naturelles Régionales
SAGE	Schéma d’Aménagement et de Gestion de l’Eau
SCOT	Schéma de Cohérence Territoriale
SDAGE	Schéma Directeur d’Aménagement et de Gestion des Eaux
SRCE	Schémas Régionaux de Cohérence Écologique
STEU	Station de Traitement des Eaux Usées
TVB	Trame Verte et Bleue
ZNIEFF	Zone Naturelle d’Intérêt Écologique, Faunistique et Floristique
ZAR	Zone d’action Renforcée (Nitrates)
ZER	Zone à Enjeu Régional (équilibre forêt-gibier)
ZV	Zone Vulnérable (Nitrates)
ZVR	Zone Vulnérable Renforcée (Nitrates)



## L'ETAT DES MASSES D'EAU DE SURFACE CC DE LA MOSSIG ET DU VIGNOBLE



### Légende :

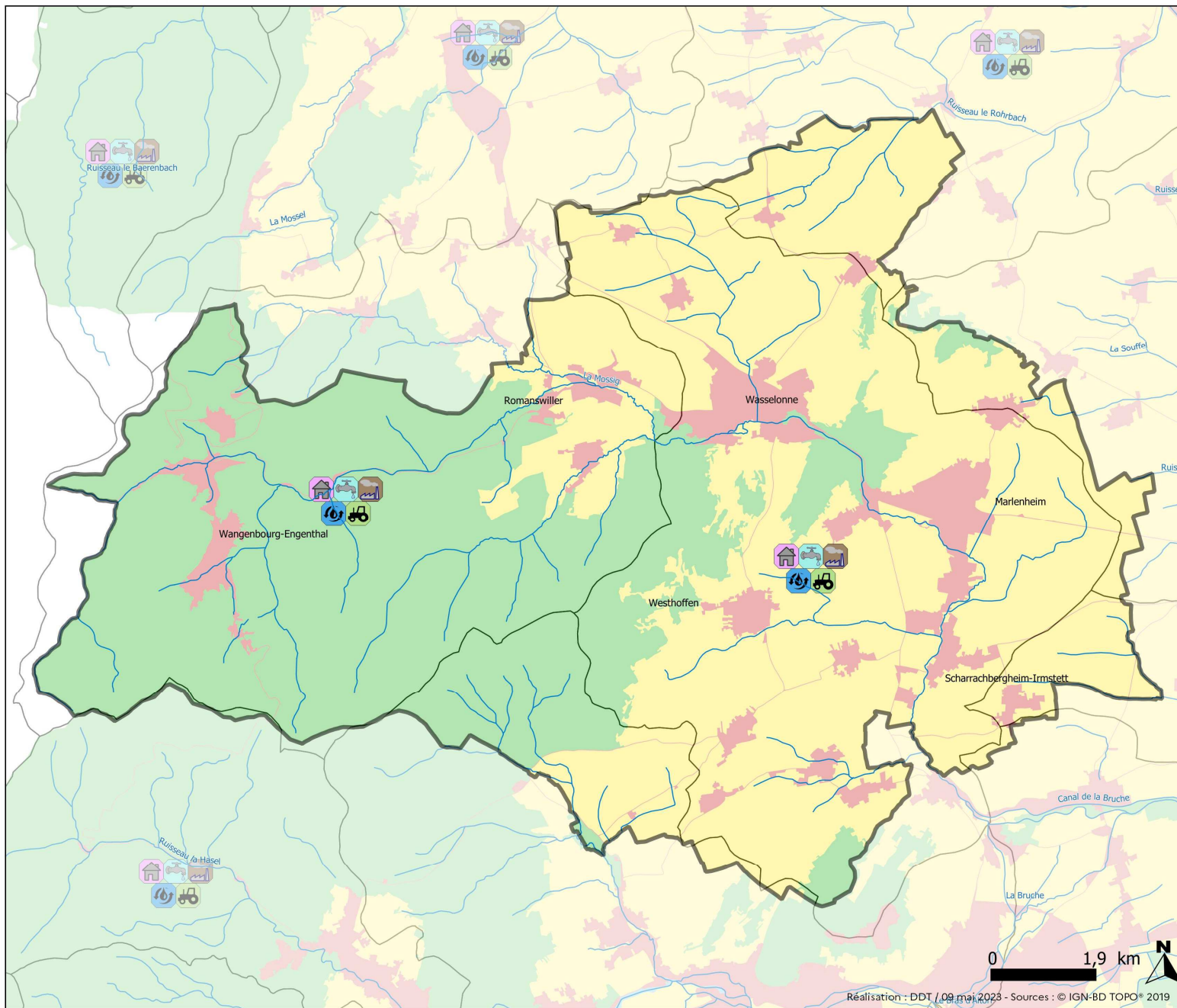
La masse d'eau est un découpage élémentaire destiné à être l'unité d'évaluation de la Directive cadre sur l'eau. C'est une portion de cours d'eau, canal, aquifère, plan d'eau homogène au niveau de ses caractéristiques physico-chimiques et biologiques, permettant ainsi de justifier d'objectifs de gestion propres. L'objectif d'amélioration des masses d'eau est fixé à 2027.

- Indéterminé
- Très bon état
- Bon état
- Etat moyen
- Etat médiocre
- Mauvais état
- Non masse d'eau
- Tache urbaine
- Masse d'eau
- Bassin versant

0 1,9 km








## LES PRESSIONS EXERCÉES SUR L'EAU CC DE LA MOSSIG ET DU VIGNOLE








Les différentes pressions ont été rattachées à la masse d'eau et ne ciblent pas précisément la localisation de la pression.

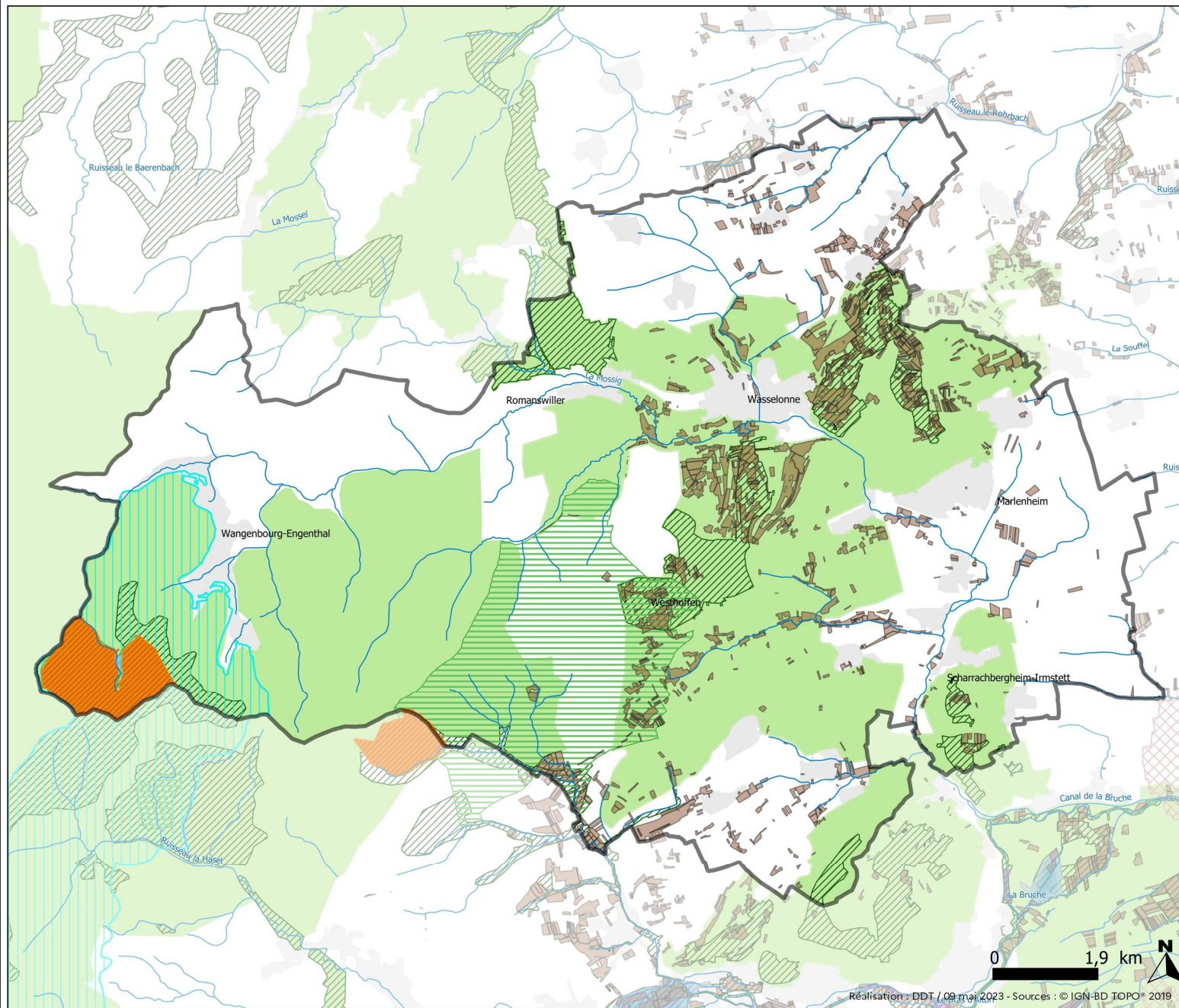
### Légende :

-  Les pressions d'origine urbaine sont liées aux pollutions diffuses dues à l'assainissement, à des usages particuliers de désherbage ou de viabilité hivernale et aux lessivages de surfaces urbaines lors des ruissellements de temps pluvieux.
-  Les pressions sur l'eau potable concernent soit une problématique qualitative ou quantitative de la ressource, soit les dispositifs de captages devenus inadaptés.
-  Les pressions sur les milieux aquatiques concernent les altérations de la morphologie et du fonctionnement des milieux aquatiques liées aux obstacles à la libre circulation des espèces et des sédiments et aux transformations des profils et des tracés des cours d'eau.
-  Les pressions d'origine agricole sont liées aux pollutions diffuses des produits phytosanitaires et fertilisants, à l'érosion des sols et aux émissions de matières en suspension.
-  Les pressions d'origine industrielle et artisanales sont liées aux rejets de substances toxiques.

### Occupation du sol :

-  Territoires artificialisés
-  Milieux hydrographiques
-  Espaces forestiers et semi-naturels
-  Territoires agricoles
-  Bassins versants des masses d'eau

## LES ESPACES NATURELS PROTEGES OU A PRESERVER CC DE LA MOSSIG ET DU VIGNOLE



Les espaces naturels remarquables sont notamment constitués de :

- sites Natura 2000, réseau écologique européen formé de zones spéciales de conservation (ZSC) et de zones spéciales de protection (ZPS). L'État s'engage à y maintenir les habitats et espèces concernés dans un état de conservation favorable, en utilisant des mesures réglementaires, administratives et/ou contractuelles. Des évaluations d'incidence (EIN) sont nécessaires pour tous les projets dans et à proximité des sites Natura 2000.

■ N2000 ZSC

■ N2000 ZPS

- espaces naturels sensibles, gérés par la collectivité européenne d'Alsace, qui ont vocation à préserver des sites, des paysages, des milieux naturels et des champs d'expansion de crues et à assurer la sauvegarde des habitats naturels.

- ZNIEFF, inventaires ayant pour objectif d'identifier et de décrire des secteurs présentant un fort intérêt biologique / écologique et un bon état de conservation. On distingue :

■ les ZNIEFF de type 1 : secteurs de grand intérêt biologique ou écologique ;

■ les ZNIEFF de type 2 : grands ensembles naturels riches et peu modifiés offrant des potentialités biologiques importantes.

- Zones humides, terrains exploités ou non, habituellement gorgés d'eau douce, salée ou saumâtre de façon permanente ou temporaire. Ces milieux participent à l'amélioration de l'état des milieux aquatiques par leur fonction d'auto épuration et jouent un rôle essentiel dans la prévention des inondations et le soutien en période d'étiage. De nombreuses espèces faunistiques et floristiques dépendant de ces zones pour leur survie. En dehors des zones humides remarquables, des zones humides ordinaires non délimitées peuvent être présentes, qu'il convient également de protéger en mettant en œuvre la séquence « Eviter, Réduire, Compenser », en favorisant l'évitement et la réduction.

Autres zonages de protection :

■ Réserve biologique

■ Arrêté préfectoral de Protection de Biotope (APPB)

■ Réserve Naturelle Régionale (RNR)

■ Zone RAMSAR

■ Prairies permanentes en ZAR ou ZVR

■ Prairies permanentes en Zone Vulnérable (ZV)

■ Forêt de protection

■ Réserve Nationale Chasse et Faune Sauvage (RNCFS)

■ Hamster - Zone de protection statique

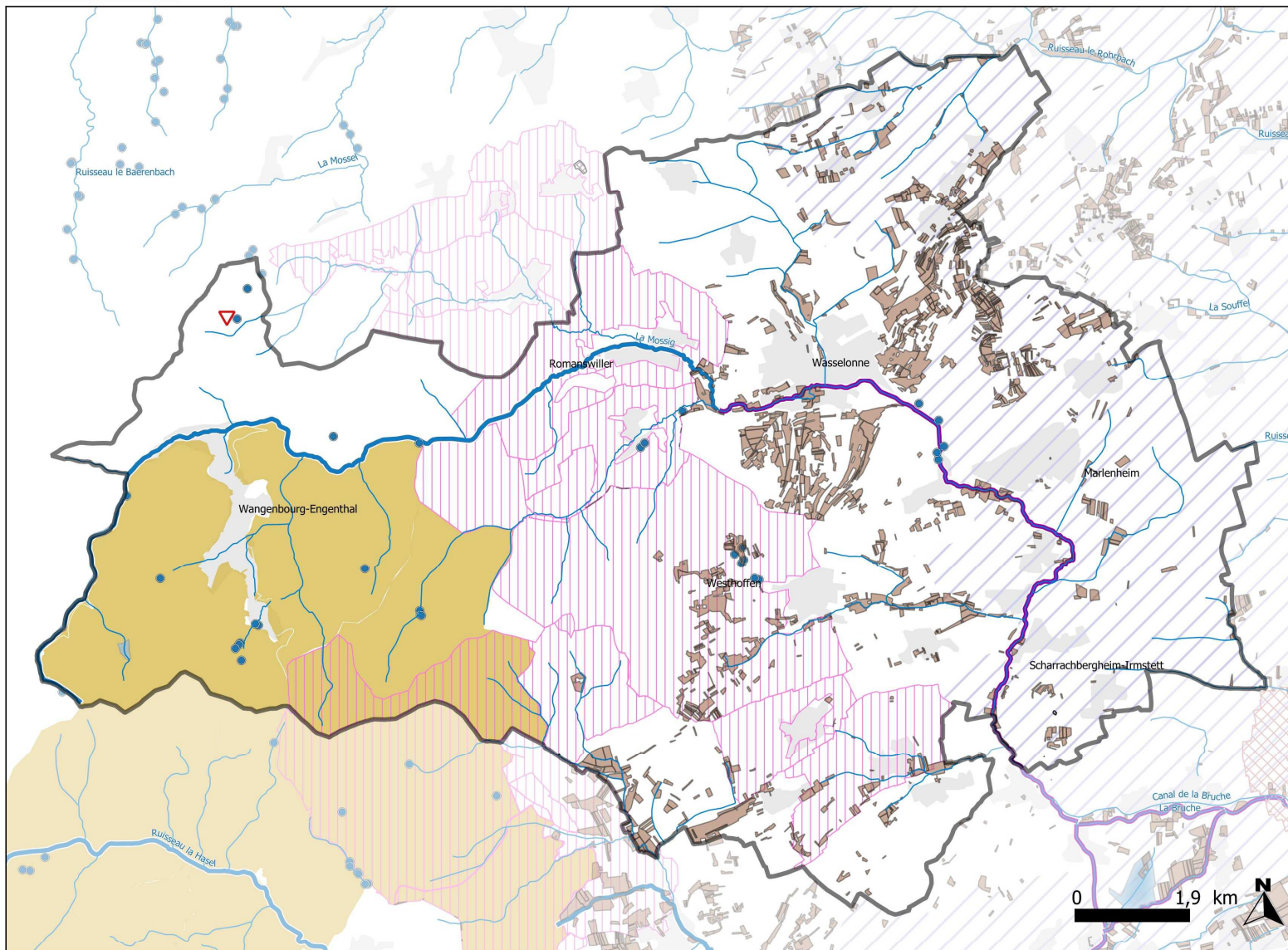
■ Hamster - Zone d'accompagnement

■ Tache urbaine

0 1,9 km



## ENJEUX ET POLITIQUES DE PRESERVATION CC DE LA MOSSIG ET DU VIGNOBLE



- Légende :**
- |                          |                                              |                                       |                                     |                         |
|--------------------------|----------------------------------------------|---------------------------------------|-------------------------------------|-------------------------|
| Cours d'eau Liste 1 et 2 | Zone humide                                  | Dégâts de sanglier (2020)             | Hamster - Zone d'accompagnement     | Prélèvement eau potable |
| Liste 2                  | Prairies permanentes en Zone Vulnérable (ZV) | Mines et carrières                    | Zone vulnérable directive nitrates  | Tache urbaine           |
| Liste 1 + 2              | ZER DONON                                    | Hamster - Zone de protection statique | Communes à pénurie d'eau récurrente |                         |

### Assainissement

Il convient de poursuivre la mise en place de la doctrine régionale eaux pluviales afin de diminuer la part des eaux claires parasites dans les réseaux d'assainissement.

### Gouvernance

Le territoire a adhéré au Syndicat du Bassin Versant Bruche-Mossig, qui pilote des programmes concernant aussi bien les inondations que la gestion quantitative et qualitative de l'eau à l'échelle de l'ensemble du bassin versant.

### Milieu aquatique

Il existe un enjeu de continuité écologique sur la Mossig, avec de très nombreux ouvrages faisant obstacle à l'écoulement.

### Inondation / Risques

Le territoire est concerné par une problématique de ruissellement et de coulées d'eau boueuse, pouvant nécessiter la mise en place d'aménagements spécifiques.

Le PPRI de la Mossig cible des inondations localisées à proximité du lit mineur des cours d'eau. Aujourd'hui, l'enjeu majeur est la préservation des champs naturels d'expansion des crues.

### Eau potable

La commune de Wangenbourg-Engenthal connaît des pénuries d'eau récurrentes.

La ZV a diminué en surface vers l'Est. Désormais les communes de Wasselonne, Wangen, Westhoffen, traenheim, Balbronn, Bergbieten, Dangolsheim et Flexbourg ne font plus partie de la ZV.

### Nature

Le territoire est situé dans la Zone à Enjeux Régionale pour le retour à l'équilibre sylvo-cynégétique du Donon. Des travaux sont engagés à ce sujet entre élus, chasseurs et gestionnaires forestiers et sont à poursuivre. L'objectif est à la fois économique pour la sylviculture et écologique pour la préservation de la biodiversité. En effet, la trop forte densité de gibiers compromet la régénération naturelle des habitats forestiers.

3 sites N2000 sont présents sur le territoire, en grande partie en altitude, dans des milieux forestiers et ouverts préservés de l'urbanisation. Les habitats forestiers sont globalement considérés comme en bon état de conservation. Les activités humaines ont surtout impacté les zones à dominante humaine sous la pression des projets d'extension urbaine, notamment les ceux des zones d'activités.

La présence de nombreuses ZNIEFF témoigne de l'existence d'une biodiversité exceptionnelle.

### Autre

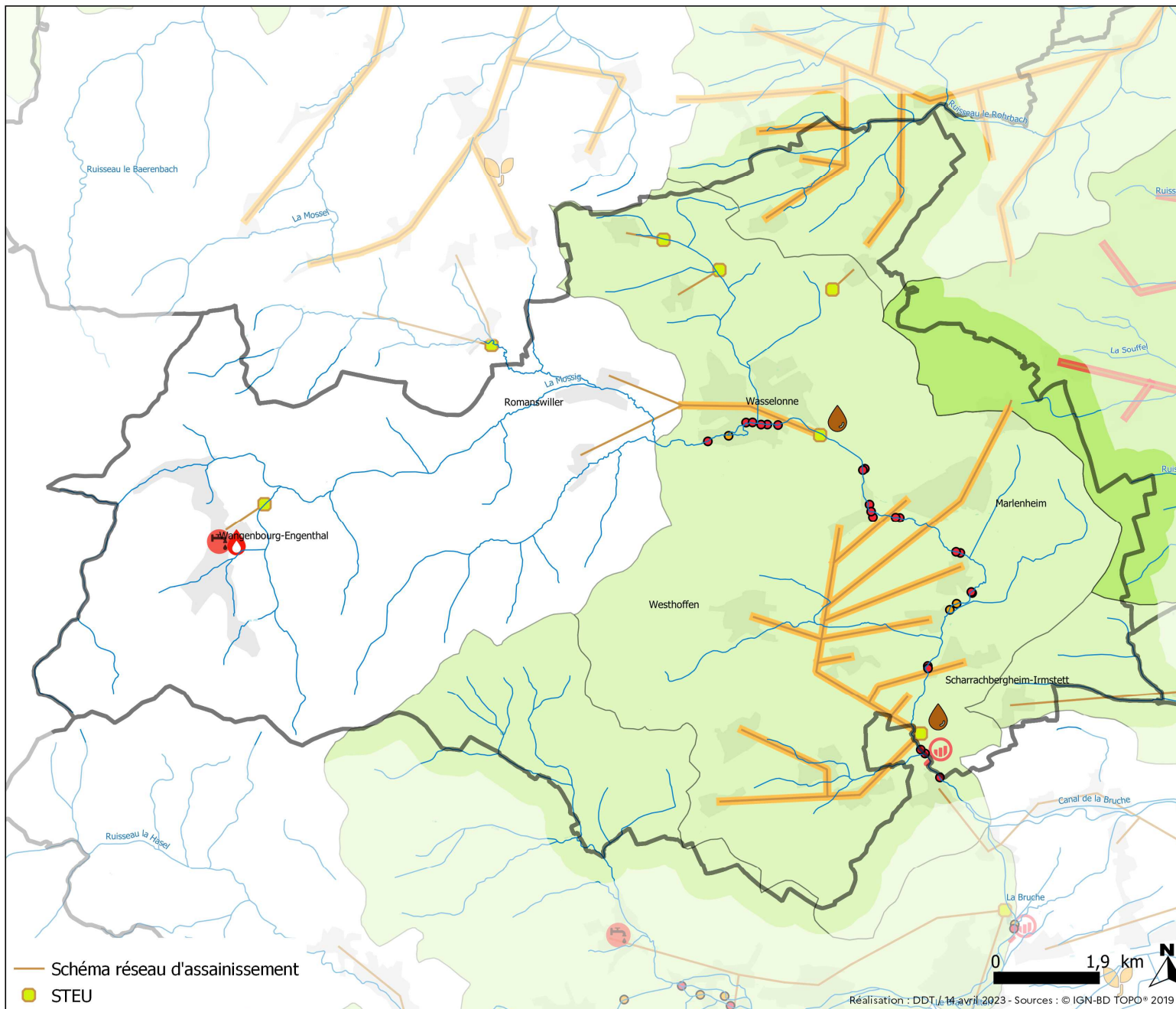
Le Massif du Schneeberg est une zone touristique très attractive. Son développement devra tenir compte de la grande fragilité des milieux naturels et des enjeux en alimentation en eau potable, notamment sur la commune de Wangenbourg-Engenthal. Ce site est emblématique des potentiels conflits d'usage entre usagers de la nature (chasseurs, promeneurs, vététistes), protection des enjeux environnementaux (quiétude des espèces et protection des espaces et espèces) et développement touristique. Il regroupe des enjeux forts de restauration des habitats du Grand Tétrás et le maintien de ses zones de quiétude et la présence du lynx.

### Ressource en eau

Le changement climatique a un impact sur les débits des cours d'eau avec une diminution des débits en période d'étiage et une augmentation des débits en période automne-hiver. Des tensions croissantes sur les usages de la ressource en eau pourraient donc être observées sous l'effet du changement climatique notamment en période de basses-eaux. Cela nécessite l'acquisition de connaissances spécifiques à ce territoire.

### Complément

Le Syndicat de bassin Bruche Mossig mène un certain nombre d'actions globales sur le territoire, notamment un inventaire global des zones humides, un suivi des actions de restauration des cours d'eau et l'étude hydromorphologique préalable dans le cadre du PAPI Bruche-Mossig.



**Légende :**

**Actions « assainissement », permettant de traiter ou d'améliorer le traitement des effluents urbains domestiques et / ou artisanaux :**

• localisées à la commune<sup>1</sup>, à la station d'épuration<sup>2</sup>, à l'agglomération d'assainissement<sup>3</sup>, à la branche d'assainissement<sup>4</sup> ou à la masse d'eau<sup>5</sup> :

• action « diffus toxiques » (ASS0701)<sup>3</sup> : sensibiliser et mettre en place des actions de réduction des substances toxiques

• action « temps de pluie » (ASS0201)<sup>4</sup> : améliorer la gestion des eaux pluviales

• action « temps de pluie » (ASS0201)<sup>5</sup> : améliorer la gestion des eaux pluviales

**Actions « milieux aquatiques », permettant de rendre à la rivière ou à la zone humide ses fonctionnalités naturelles d'auto-épuration, de protection contre les inondations, d'habitat de biodiversité, de frayères, de transport sédimentaire :**

• localisées au point d'obstacle :

• rétablissement de la continuité écologique (MIA0304) : aménager ou supprimer un ouvrage sur les cours d'eau prioritaires (liste 2)

• localisées à la masse d'eau :

• restauration et renaturation de cours d'eau (MIA0203) : reconstituer une ripisylve, reméandrer un lit, réhabiliter des annexes hydrauliques, restauration et gestion de zones humides...

**Actions « industrie » permettant de limiter les rejets de polluants issus des ICPE ou de remédier à la pollution des sites et sols pollués**

• localisées à l'ICPE :

• action « site et sol pollué » (IND0601) : remédier à la pollution des sites et sols pollués dus aux industries

**Actions « ressources » permettant de rationaliser les consommations d'eau dans tous les domaines**

• localisées à la commune<sup>1</sup> ou à l'ICPE<sup>2</sup> :

• action « rendement de réseau » (RES0202)<sup>1</sup> : amélioration du rendement du réseau d'alimentation en eau potable

• action « ressource complémentaire » (RES0702)<sup>1</sup> : mettre en place une ressource complémentaire (interconnexion, nouveau forage/prélèvement, etc.) afin de sécuriser la production d'eau potable, notamment en période de basses eaux

— Schéma réseau d'assainissement  
● STEU



Réalisation : DDT, 14 avril 2023 - Sources : © IGN-BD TOPO® 2019

■ Prévisionnelle ■ Engagée ou initiée ■ Terminée



# LISTE DES ACTIONS

## de la Communauté de Communes de la Mossig et du Vignoble

Cette liste d'action est par nature dynamique et évolutive. Elle a été établie sur la base des propositions de l'ensemble des acteurs du territoire impliqués dans la reconquête de la qualité de l'eau et des milieux aquatiques (GEMAPI, assainissement, eau potable, qualité des milieux, etc.). Afin de disposer de la dernière version, nous vous invitons à consulter le site internet de la Préfecture du Bas-Rhin ([www.bas-rhin.gouv.fr](http://www.bas-rhin.gouv.fr)) à la rubrique suivante : Politiques publiques / Environnement / Planification dans le domaine de l'eau.

La colonne « Année prévisionnelle » fait référence à l'année inscrite au Plan d'Actions Opérationnel Territorialisé (PAOT), validé par la Préfète en juillet 2022 et également disponible au même fil d'Ariane sur le site internet de la Préfecture du Bas-Rhin.

### Actions Assainissement

#### Thème : Gestion des effluents de temps sec et de temps de pluie

Système d'assainissement	Action	Masse(s) d'eau	Année prévi.
SCHARRACHBERGHEIM	ASS0201 - Réaliser des travaux d'amélioration de la gestion et du traitement des eaux pluviales	MOSSIG 2	2022
WASSELONNE	ASS0201 - Réaliser des travaux d'amélioration de la gestion et du traitement des eaux pluviales	MOSSIG 2	2022

#### Thème : Gestion intégrée des eaux pluviales

Système d'assainissement	Action	Masse(s) d'eau	Année prévi.
SCHARRACHBERGHEIM	ASS0201 Gestion intégrée des Eaux pluviales - Agglomération de SCHARRACHBERGHEIM	MOSSIG 2 SOUFFEL	2022
WASSELONNE	ASS0201 Gestion intégrée des Eaux pluviales - Agglomération de WASSELONNE	MOSSIG 1 MOSSIG 2	2022

#### Thème : Rejet des substances dangereuses et émergentes (RSDE – IND0301, GOU0301 et ASS0701)

Système d'assainissement	Action	Masse(s) d'eau	Année prévi.
SCHARRACHBERGHEIM	Surveillance des émissions de substances dangereuses de la STEU de SCHARRACHBERGHEIM [cd. SANDRE 026752500844]	MOSSIG 2	2022

## Actions Milieux aquatiques

### Thème : Restauration de la continuité écologique (MIA0304)

Masse d'eau	N° ROE	Action	Année prévi.
MOSSIG 2	ROE16178	[ROE16178 - L2P] Cours d'eau - Effacement d'ouvrages sur la Mossig à Odratzheim (ROE 16178)	2022
MOSSIG 2	ROE10613	[ROE10613 - L2P] Cours d'eau - Effacement d'ouvrages sur la Mossig à Odratzheim (ROE 10613)	2022
MOSSIG 2	ROE4815	[ROE4815 - L2P] Aménagement, suppression ou gestion de la prise d'eau de l'usine de Kirchheim	2022
MOSSIG 2	ROE16172	[ROE16172 - L2P] Aménagement, suppression ou gestion au niveau du seuil de prise d'eau du moulin de Scharrachbergheim-Irmstett	2022
MOSSIG 2	ROE16176	[ROE16176 - L2P] Aménagement, suppression ou gestion au niveau du moulin de Scharrachbergheim-Irmstett	2022
MOSSIG 2	ROE16180	[ROE16180 - L2P] Aménagement, suppression ou gestion au niveau du moulin de Kirchheim	2022
MOSSIG 2	ROE16182	[ROE16182 - L2P] Aménagement, suppression ou gestion au niveau du seuil de prise d'eau de l'usine Thomanns à Marlenheim	2022
MOSSIG 2	ROE33088	[ROE33088 - L2P] Aménagement, suppression ou gestion au niveau de l'usine Thomanns à Marlenheim	2022
MOSSIG 2	ROE4816	[ROE4816 - L2P] Aménagement, suppression ou gestion au niveau de l'usine de Kirchheim	2022
MOSSIG 2	ROE93184	[ROE93184 - L2P] Aménagement, suppression ou gestion au niveau du seuil de prise d'eau du moulin de Kirchheim	2022
MOSSIG 2	ROE10360	[ROE10632 - L2P] Aménagement, suppression ou gestion au niveau du Wangenmuehle à Wangen	2022
MOSSIG 2	ROE10633	[ROE10633 - L2P] Aménagement, suppression ou gestion au niveau du moulin du Kronthal à Wangen	2022
MOSSIG 2	ROE10634	[ROE10634 - L2P] Aménagement, suppression ou gestion au niveau du Oelmühle à Wasselonne	2022
MOSSIG 2	ROE10636	[ROE10636 - L2P] Aménagement, suppression ou gestion au niveau des vannes levantes du Seytermühle à Wasselonne	2022
MOSSIG 2	ROE10637	[ROE10637 - L2P] Aménagement, suppression ou gestion de l'ouvrage à l'aval de l'usine de Brechlingen à Wasselonne	2022
MOSSIG 2	ROE10368	[ROE10638 - L2P] Aménagement, suppression ou gestion de l'ouvrage à l'amont de l'usine de Brechlingen à Wasselonne	2022
MOSSIG 2	ROE10641	[ROE10641 - L2P] Aménagement, suppression ou gestion de l'ouvrage Amos à Wasselonne	2022
MOSSIG 2	ROE16183	[ROE16183 - L2P] Aménagement, suppression ou gestion d'un seuil en rivière à l'amont du Wangenmuehle à Wangen	2022
MOSSIG 2	ROE16185	[ROE16185 - L2P] Aménagement, suppression ou gestion au niveau seuil de prise d'eau du Wangenmuehle à Wangen	2022
MOSSIG 2	ROE16186	[ROE16186 - L2P] Aménagement, suppression ou gestion au niveau des vannes de prise d'eau du Seytermühle à Wasselonne	2022
MOSSIG 2	ROE33086	[ROE33086 - L2P] Aménagement, suppression ou gestion au niveau des vannes levantes du moulin du Kronthal à Wangen	2022
MOSSIG 2	ROE60479	[ROE60479 - L2P] Aménagement, suppression ou gestion au niveau du moulin Trumpf à Wasselonne	2022

## Thème : Restauration et renaturation des cours d'eau (MIA0203, MIA0101)

Masse(s) d'eau	Action	Année prévi.
BRUCHE 1, BRUCHE 2, BRUCHE 3, BRUCHE 4	MIA0101 – Réaliser une étude globale d'inventaires ZH sur l'ensemble des ME	2022
BRUCHE 1, BRUCHE 2 BRUCHE 3, BRUCHE 4 BRUCHE ARTIFICIELLE MOSSIG 1, MOSSIG 2	MIA0101 – Suivi de la restauration de la continuité écologique	2022
MOSSIG 2	MIA0203 – Cours d'eau - Renaturation sur la masse d'eau Mossig 2	2023-2024
MOSSIG 2, BRUCHE 3, BRUCHE 4, BRUCHE ARTIFICIELLE, HASEL, BRAS D'ALTORF, BRUCHE 2, MUHLBACH, MOSSIG 1, BRUCHE 1, RUISSEAU DE FRAMONT, BARENBACH, BASS DE RUSS, CANAL COULEAUX, NETZENBACH, RUISSEAU D'ALBET	MIA0101 – Etude hydromorphologique sur le BV de la Bruche et de la Mossig – Etude préalable du PAPI Bruche-Mossig	2022

## Thème : Préservation et gestion durable des zones humides (MIA0601)

Il n'y a pas d'action de cette thématique sur le territoire.

## Actions Captages

### Thème : Reconquête du bon état de la ressource dans les Aires d'Alimentation de Captages (AGR0503, AGR0401)

Il n'y a pas d'action de cette thématique sur le territoire.

## Actions Industries

### Thème : Amélioration de la qualité des sites et sols pollués (IND0601)

Il n'y a pas d'action de cette thématique sur le territoire.

### Thème : Amélioration de la qualité des rejets (IND0201, IND0202 et IND0901)

Maître d'ouvrage	Commune	Action	Masse d'eau	Année prévi.
ARTHUR METZ	MARLENHEIM	IND0901 – Mise en conformité du rejet industriel avec le SDAGE	MOSSIG 2	2023-2024

## Actions Ressource

### Thème : Économies d'eau par les collectivités (RES0202 et RES0702)

Masse(s) d'eau	Commune(s)	Action	Année prévi.
MOSSIG 1	WANGENBOURG-ENGENTHAL	RES0702 – Mise en place de ressources complémentaires pour l'entité WANGENBOURG-ENGENTHAL	2022
		RES0202 – Amélioration du rendement du réseau de distribution d'eau de COMMUNE DE WANGENBOURG-ENGENTHAL	2022

### Thème : Économies d'eau par les industriels (RES0203)

Il n'y a pas d'action de cette thématique sur le territoire.